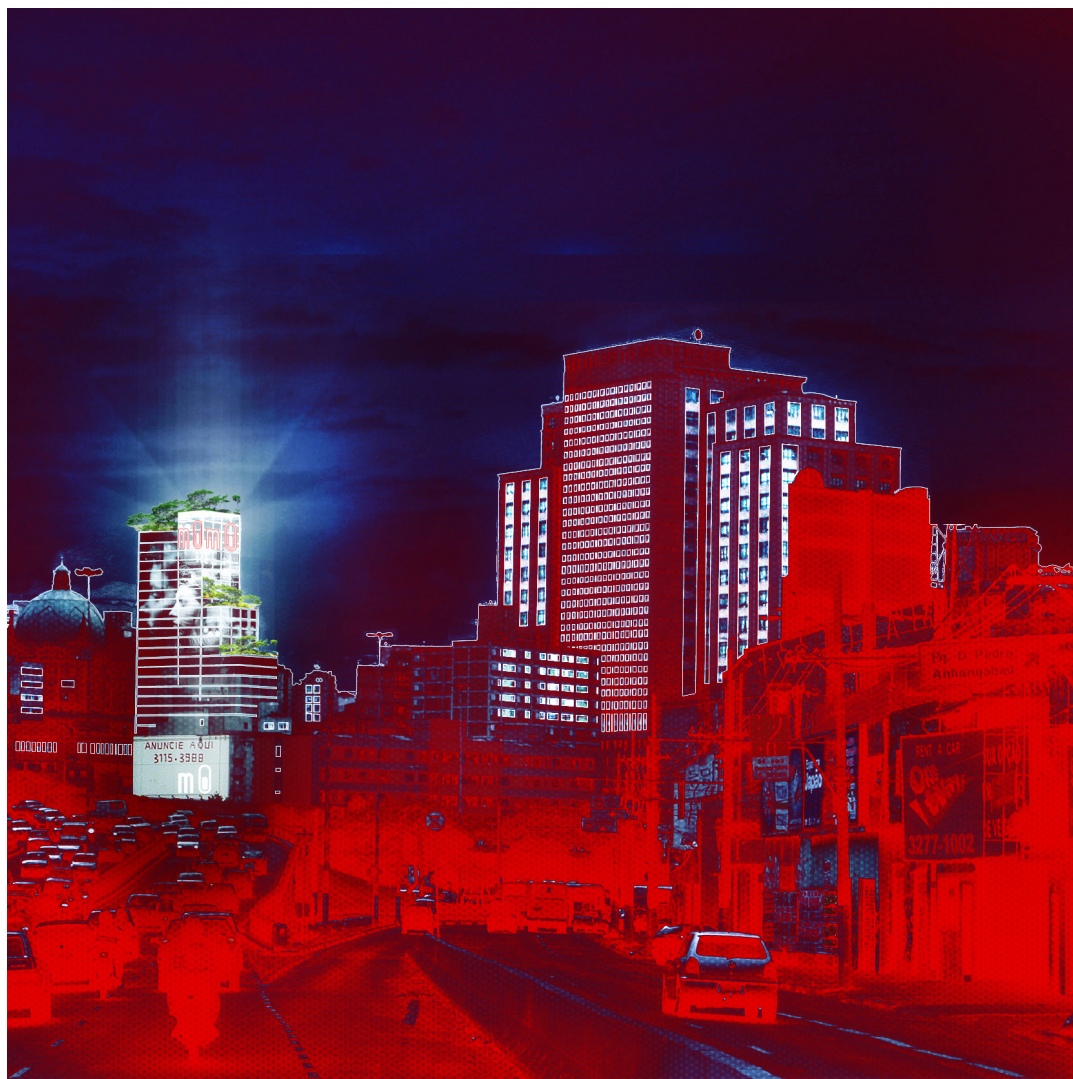


COLOCO & EXYZT présentent :

m@mentoMoNUMENTO

A arte do encontro



ACTIVATION D'UN BÂTIMENT-ÉVÉNEMENT À SAO PAULO
pour la saison culturelle de la France au Brésil

version #7 31.07.2008

Demande de labellisation / Année de la France au Brésil

m@mentoMoNUMENTO



Activation d'un BÂTIMENT-EVENEMENT

Laboratoire culturel pour l'année de la France au Brésil

En activant à Sao Paulo un immeuble de 25 étages jamais utilisé depuis 40 ans, **CoLoCo & Exyzt proposent une expérience de construction culturelle entre la France et le Brésil.**

Une vingtaine d'artistes constructeurs de chaque pays vont collaborer durant les six mois de la saison sur cette création collective, **un chantier événement.** En travaillant en équipes bilatérales, et en intégrant le **public** dans ces créations-constructions c'est l'**échange des savoirs-faire**, la rencontre des cultures émergentes, et la résonance des **expériences** qui sont à l'honneur.

Momento monumento est un manifeste construit de l'architecture que nous défendons : participative, économique, écologique et festive. **Elle est difficile à représenter mais facile à vivre.**

C'est l'affirmation d'une conviction éthique, faire au mieux avec ce qu'il y a pour économiser les ressources et maximiser le plaisir.

Inviter la **diversité** à s'installer et **partager** la ville entre tous les êtres vivants, **hommes**, plantes, animaux.

Dépasser la vieille opposition de la nature et la ville pour **optimiser notre milieu de vie.**

Imaginer un **dispositif économique** pour rendre cet espace de culture et de **création** accessible à tous. Offrir le plaisir et la richesse de la découverte.

L'expérience de la différence et du nouveau.

Momentomonumento se situe dans la tradition de la France d'offrir des monuments aux nations amies, comme la statue de la liberté à New York, inaugurée le 28 Octobre 1886.

C'est aussi en France qu'a été développé le projet du Christ rédempteur de Rio de Janeiro.

São Paulo nous enseigne, nous confronte à notre projet de société, nous saisi et nous époustoufle.

C'est pour cette raison que nous souhaitons lui rendre hommage, lors de la saison française au Brésil, à travers une construction collective que nous appelons Momentomonumento.

C'est un projet qui se situe dans l'espace public, dans le centre-ville, et qui s'adresse à tous les **paulistas** dans leur plus grande diversité et sollicite toutes sorte de talents.

Un bâtiment monument

Une construction collective

Momentomonumento est un projet d'une autre époque, plus modeste et participatif, fait de matériaux recyclables, démontables, il prend place dans ce que le phénomène urbain offre comme espaces de liberté.

Momentomonumento est un monument au moment, à un moment d'amitié entre deux nations, un moment de rencontre entre des gens qui sont tous invités à être artistes, à participer à la rédaction du message qui sera laissé au futur par ce moment de création collective.

Dans une ville où le bâti est si abondant, polymorphe, et s'élève aussi haut vers le ciel, la question de la visibilité se pose. Comment gagner une fenêtre de visibilité? Comment être à l'échelle de cette mégapole et de ses enjeux?

Pourquoi partir de rien alors que nous avons précédemment repéré des structures vides avec de grands potentiels d'utilisation?

C'est pourquoi nous avons pensé à activer un de ces squelettes qu'on trouve à São Paulo. En l'habituant pendant la saison culturelle de la France au Brésil, nous en faisons un lieu d'échanges et de création collective, d'expérimentation de vivre et de travailler ensemble sur nos expressions artistiques émergentes. C'est ce que nous entendons par activation.

Momentomonumento est un bâtiment - manifeste.

Il expérimente le faire ensemble, donne une visibilité aux expressions culturelles émergentes, propose un espace de créations collectives.

Cette création peut se pérenniser au travers d'une institution culturelle qui en devienne le gestionnaire.

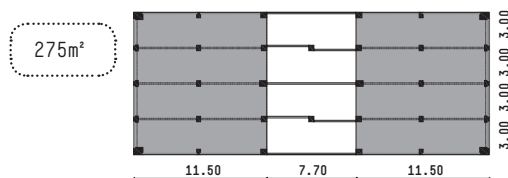
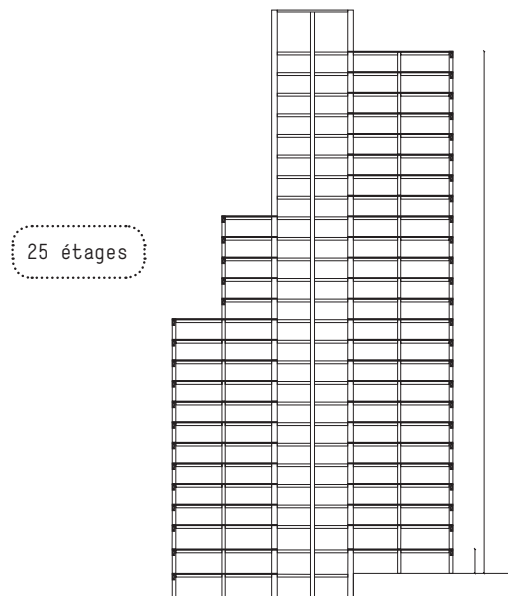
Une fois l'activation du squelette accomplie, deux perspectives s'offrent à nous : la disparition et la transmission.

Dans la première, les installations sont démontées, il ne reste que des traces de l'intervention, des restitutions sous forme de films, récits ou autres.

Dans la seconde, le fonctionnement du lieu en tant que laboratoire de création artistique se poursuit. Sous forme de fondation, de centre culturel il est transmis à une institution culturelle qui en assure le fonctionnement.

Les habitations peuvent devenir une résidence d'artistes mais également des personnes impliquées dans le fonctionnement du lieu. Un événement périodique viendrait alors à produire de nouveaux échanges et créations collectives entre artistes internationaux, mais aussi avec les forces vives de São Paulo qui seront investies dans le fonctionnement du lieu.





1967 > 2009

> Le squelette

Le **squelette de Sé** est un immeuble parking projeté il y a trente ans à l'époque de la voiture reine.

Ses **25 étages** d'à peine plus de deux mètres de haut devaient être desservis par une batterie de quatre ascenseurs à voitures, défi technologique qui ne fut jamais mené à terme. Ce squelette n'a donc pas de circulation verticale et ses volumes sont très justes pour en faire des logements standard.

C'est pourquoi il n'a pas trouvé de destination jusqu'à ce jour.

Mais il existe dans le paysage du centre de Sao Paulo, même si ses habitants l'ont largement oublié.

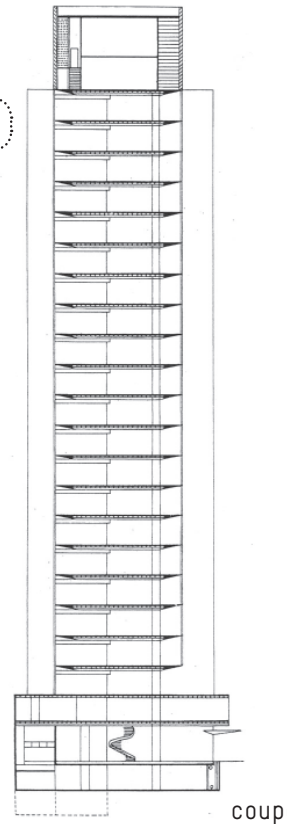
Nous espérons bien que sa réactivation en surprendra plus d'un!



1966 > 2009

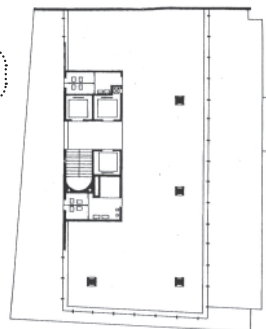


20 étages



coupe

495 m²



plan

Adequation du projet

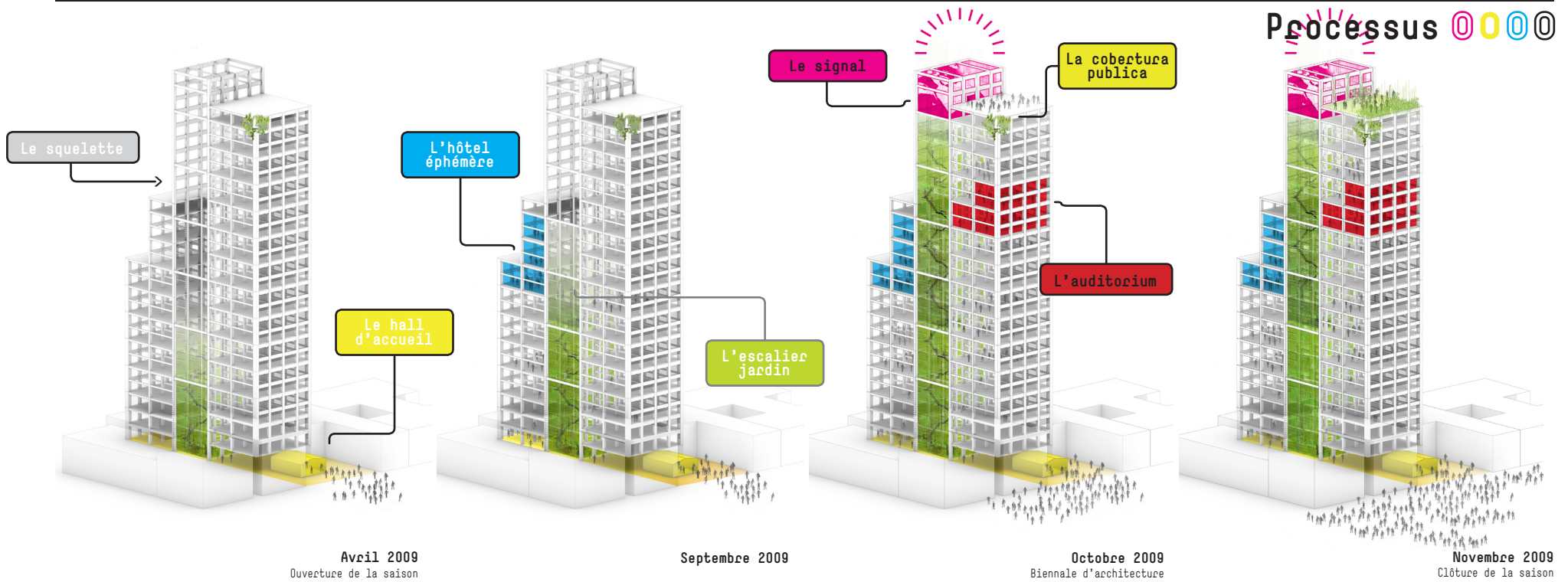
Les difficultés juridiques liées à la propriété de l'immeuble situé à Rua do Carmo, ainsi que notre effective motivation pour la réalisation de ce projet, partagé par nos partenaires, a justifié une recherche parallèle, dans le centre-ville de São Paulo, d'un autre bâtiment vide, aussi propice à cette intervention.

Le bâtiment public situé au Largo do Paçandu présente tous les atouts nécessaires au développement du projet MomentoMonumento. Comme dans la première option, il s'agit d'un immeuble vacant avec une insertion urbaine, un gabarit et une architecture qui font écho aux objectifs déterminés.

Ainsi que dans le squelette du Carmo, les travaux prévus pour la transformation de cet édifice prennent en compte son état actuel.

Ici, les interventions vont se concentrer surtout sur la façade, la circulation verticale, les réseaux, la sécurité, l'aménagement des espaces, le jardin vertical et l'installation du signal urbain.

Nous continuons à espérer que sa réactivation surprendra à tous !



Le hall d'accueil

Arrivant au squelette, le premier espace rencontré est l'espace du rez de chaussée, prolongé sur le trottoir par le recul ménagé sur la rue. Cet espace est le lieu d'accueil traversé par tous, visiteurs, artistes & constructeurs. Il est donc naturellement le lieu de la rencontre, de l'information, et de l'orientation. C'est le premier lieu qui sera aménagé pour assurer ces fonctions. Il y a aussi la portaria, loge du gardien, personnage fondamental de tout immeuble paulista. On y trouvera également outre des œuvres, des installations et panneaux informatifs. La vidéo surveillance est transformée en un dispositif artistique à MMT. Dans le hall, des caméras posées à tous les étages, transmettront sur un mur d'écrans les activités de tout l'immeuble, mettant en scène le fourmillement des artistes-constructeurs.

L'escalier

Pour activer cette masse construite endormie et oubliée des paulistas, il nous faut y accéder en toute sécurité. La conquête des hauteurs de la ville a toujours été le moteur des bâtisseurs. C'est pourquoi le chantier collectif que nous entreprendrons est la construction de cet escalier un « stairway to heaven ». L'escalier unit tous les artistes constructeurs dans l'objectif commun d'atteindre le sommet du bâtiment. Comme on plante le drapeau et on sabre le champagne sur le pic d'une montagne, nous allumerons le phare urbain et organiserons notre point de rencontre sur la terrasse.

L'hôtel éphémère

Nous invitons les architectes de Coloco et Exyzt à un chantier participatif pour construire les logements des artistes-constructeurs de MMT.

Les étages

Le squelette activé par la construction de l'escalier et la présence des artistes - constructeurs est prêt à accueillir diverses manifestations. Quelques étages pourront recevoir la Biennale d'Architecture hors les murs en octobre et novembre. En fonction des opportunités, des espaces scéniques, d'exposition, de création et de fabrication pourront être aménagés au fur et à mesure. L'idée est de privilégier les projets conjoints entre des créateurs brésiliens, français et sollicitant la participation du public.

La France pourra y montrer son savoir faire de la revitalisation urbaine et le Brésil ses innovations, les cultures émergentes paulistas et d'ailleurs s'y rencontreront. La galerie « choque cultural » très active dans les cultures de rue, pourrait être un partenaire pour les espaces d'exposition.

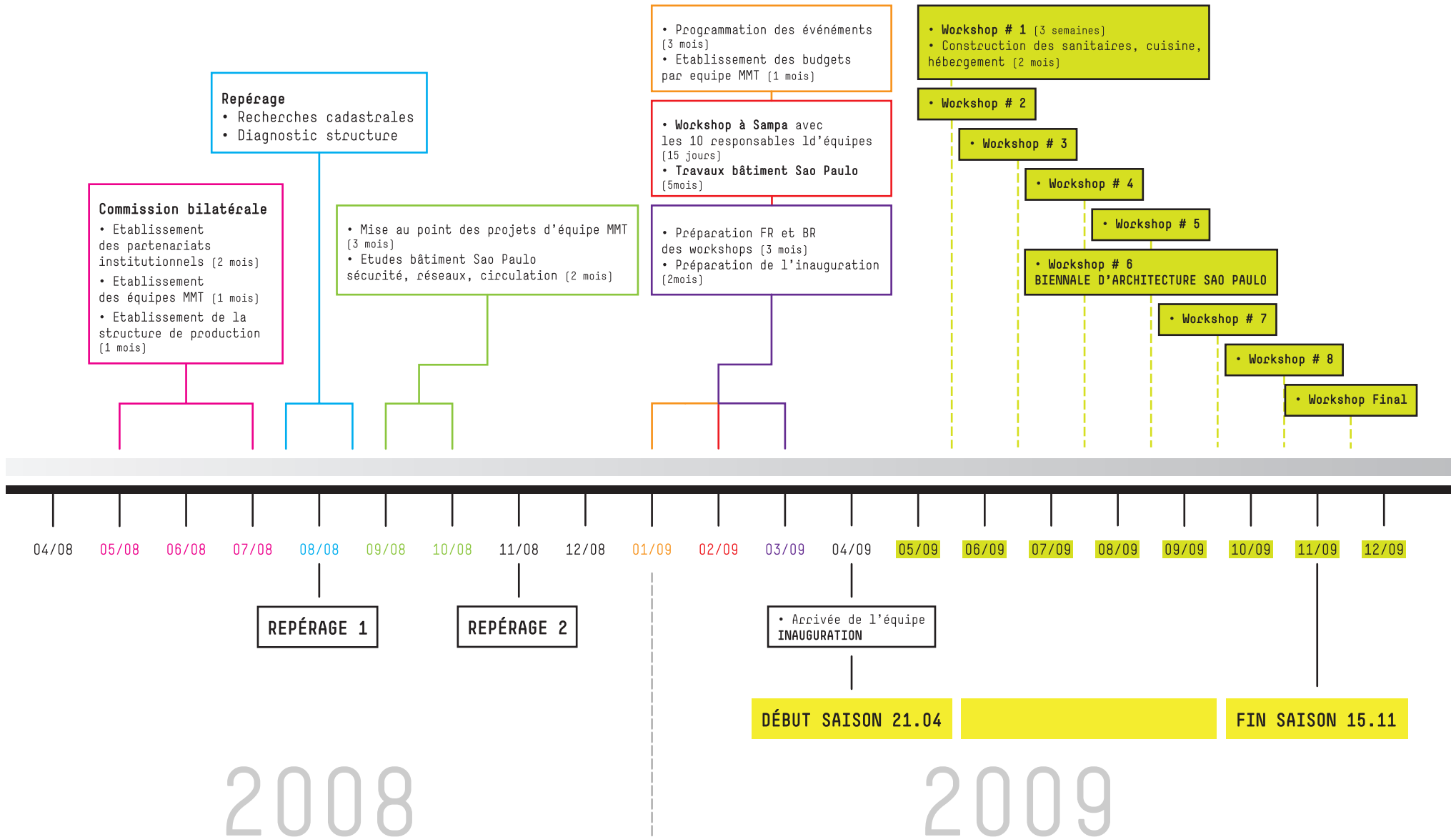
La terrasse publique

Les jardiniers aériens de Coloco invitent Gilles Clément pour concevoir et réaliser ensemble le jardin situé sur la terrasse du squelette. Il sera une « cobertura publica », d'après le terme qui désigne au Brésil les grandes terrasses des penthouses à la vue imprenable, auquel le paulista n'a souvent jamais accès.

C'est là que se déroulera la « Garden Party » pour fêter la conquête des hauteurs de la ville.

Le Signal Urbain

Dans le skyline de Sao Paulo, mégapole verticale, il faut s'élever pour voir et être vu : Les vidéastes et spécialistes des effets spéciaux d'Exyzt se feront un plaisir d'activer le signal urbain. Un phare urbain unique en son genre signalera la présence d'un terrain d'expérimentation artistique et culturel aux paulistas, les invitant à y prendre part.



A partir de la bourse de l'Envers des villes qui a permis de mettre en place l'observatoire des squelettes et de développer le protocole expérimental d'auto-construction collective lors des rencontres easa en 2004, EXYZT et COLOCO dialoguent et échangent sur des modes opératoires alternatifs et émergents. Par l'expérience des voyages et des recherches menées jusqu'ici, un champs théorique s'est au fur et à mesure développé et mis en pratique dans une série de projets réalisés à différentes échelles et à l'aide de différents médias.

Depuis notre rencontre à la Condition Publique, des interventions volontaires et auto-produites par la construction d'un bâtiment-événement à Barcelone, jusqu'à la création d'un centre d'Art autonome à Karosta en Lettonie en passant par le projet Metavilla à la Biennale de Venise, nous avons nourri l'envie de confronter nos pratiques et nos compétences à une situation urbaine emblématique.

Aujourd'hui, à l'heure de la préparation de l'année de la France au Brésil, le moment nous semble indiqué pour rassembler nos connaissances et nos compétences dans un paysage saturé et dense, urbain par excellence, lieu de tous les contrastes, de misère et de merveille, véritable laboratoire du futur immédiat que peut être une mégalopole quintessente comme São Paulo. Synthèse de multiples observations, l'expérience d'un ensemble d'actions nous motivent dans le fait de nous rassembler pour activer un de ces énormes fantômes urbains qui stigmatise le paysage Paulista.

Dans cette étendue, le squelette de Praça da Sé nous semble le plus propice d'assurer une présence forte et d'offrir une visibilité importante dans la skyline sans fin de la ville. Notre alliance aujourd'hui constitué autour de ce projet phare, vise à offrir un Moment-Monument à São Paulo. La labellisation de Cultures France nous semble un excellent départ pour amorcer une telle démarche et réunir les partenaires institutionnelles et privés, français et brésiliens. Momento-Monumento sera l'activation progressive d'un lieu de vie, de synergie et de création artistique.



2001-2004
Habiter les squelettes
COLOCO

2005 Paris
EKTOP-1
EXYZT



2005 BCN
S.E.T
EXYZT/COLOCO

2006 Venise IT
METAVILLA
EXYZT_guests COLOCO



2007 Tuvixeddu IT
Parc archéologique
COLOCO



2007 Karosta LV
LABICHAMPI
EXYZT



2008 Paris Défense
TOUR D2
COLOCO / ANSP

